



SILLONS D'HISTOIRES

BALADE TRANSMEDIA GÉOLOCALISÉE



DOSSIER DE PRESSE
« PRINTEMPS DES POÈTES »
27/28 MARS 2021
... ET APRÈS

CONTACT PRESSE
06 61 81 36 30
lantrelioux@gmail.com

www.lantrelioux.fr/creations



FICHE SYNTHÈSE

«SILLONS D'HISTOIRES», L'ANTRE LIEUX



- **Lieu** : AVIGNON quartiers Nord-Est, Pont des Deux Eaux, Reine Jeanne, Orel >> Départ au Pont des Deux Eaux à la confluence des deux canaux.

- **Durée de la balade** : 1H30

- **Durée des contenus transmédia** : 1H

- **Appli support** : IZI TRAVEL

- **19 pastilles sonores** : Montages sonores et musicaux (sons, voix des habitants du quartier, musique originale) qui font voyager dans le temps et l'espace.

- **5 ciné-poèmes** : Montages photographiques d'images d'archives et contemporaines où traces du passé, du présent et questionnement du futur visage du territoire se mêlent sur des extraits poétiques de «Vents» de Saint-John Perse.

• **Qu'est-ce qu'une balade géolocalisée ?**

Le mouvement du corps est celui de l'esprit. La balade forme une mise en marche simultanée sensorielle, mémorielle et pédagogique dont la géographie et le déplacement constituent à la fois le théâtre mouvant et le support de narration. **Dans leur nature même, les balades proposées par L'Antre Lieux revendiquent d'instaurer un cadre formel propre à la poésie.**

Les technologies liées au numérique permettent d'en optimiser les fonctions.

Le smartphone comme socle indispensable pour deux fonctions essentielles : le repérage spatial et la possibilité de déclencher des médias de tous ordres - textes, sons, images fixes ou animées -, lors d'un passage à un point précis.

Techniquement, il suffit de se munir d'écouteurs et de télécharger l'application adéquate, y choisir la balade répertoriée et sélectionner en dernier recours l'option «géolocalisation» sur son smartphone afin de bénéficier des contenus appropriés.

OBJECTIFS DE LA DÉMARCHE ARTISTIQUE



- ***Enrichir le patrimoine immatériel de la ville***

En poursuivant un travail de récolte de la mémoire des habitants des quartiers de la Rode et du Nord-Est d'Avignon.

- ***Découverte et appropriation du territoire***

Permettre aux habitants de connaître l'histoire de leur quartier et de mieux s'approprier leur territoire.

- ***Passé, Présent, Futur***

Relier le passé rural de ces territoires à un présent et à un devenir aujourd'hui ancré dans l'urbanité.

- ***Public et Poésie***

Élargir le champ de la poésie, permettre à de nouveaux publics de la découvrir.

- ***Valorisation des quartiers***

Véhiculer à l'intérieur comme à l'extérieur une meilleure image de ces territoires.

- ***Mémoire collective***

Participer à l'élaboration de la construction d'une mémoire collective par le biais de la création.



LE MOT D'ANNE VUAGNOUX

Depuis quelques années, les nouvelles technologies se sont emparées de nos usages. Les smartphones se sont glissés dans les moindres activités jalonnant le quotidien. La pratique du voyage en fait partie. Au-delà de son aspect utilitaire qu'il conviendrait peut-être de questionner, **l'espace trans-médiatique qu'il recèle peut s'avérer un outil de création à part entière à la manière de la photographie ou du livre en son temps.** L'application pour smartphones « **Izi Travel** » dédiée à la découverte de territoires sert ici de support à l'expérience de l'exploration géographique et historique du secteur Nord-Est de la ville d'Avignon initiée par L'Antre Lieux. Cette initiative est inspirée par les créations du collectif ami Pixel[13], premier instigateur de balades géolocalisées à dimension artistique. Alexandre Cubizolles, le responsable de la structure, tout comme Karel Pairemaure, réalisateur, accompagnent cette aventure.

• *Quelle expérience ?*

Cette balade transmédia géolocalisée s'organise comme un véritable poème faits de sons – voix d'habitants, bruits glanés au gré du territoire, anciennes ritournelles, bribes de témoignages – , et d'images – archives, photos, portraits, ciné-poèmes – s'organisant en plusieurs mouvements rythmés par différentes chronologies : séculaires pour certaines à commencer par le canal, le passé agricole et industriel qu'il charrie, plus récentes pour d'autres telles les traces du monde ouvrier, les réminiscences des Trente Glorieuses, voire résolument contemporaines avec en toile de fond, l'avenir en perspective.

Tout au long du parcours, le chemin est agencé entre déambulations sonores et haltes sur des sites remarquables (promontoire, lieux historiques, square...) où peuvent sereinement se contempler des ciné-poèmes, poèmes dont la matière est réalisée à partir de sons et d'images, fixes ou animées et d'extraits de l'œuvre fleuve de Saint-John Perse, « *Vents* », comme le souffle du changement.

• *Quel parcours dans quels lieux ?*

Ce parcours forme une boucle. Il prend sa source au **Pont des Deux Eaux**, emprunte un temps le chemin des canaux, reprend son souffle au rond-point de la Folie au pied des vestiges du Moulin, sillonne entre les deux cités de **Grange d'Orel et de la Reine Jeanne**, pour terminer sa course vers son point d'origine.

Ici, **un canal encore visible** ramenant le promeneur vers un passé lointain où **les minoteries** jalonnaient le territoire et organisaient la partition du labeur.

Là, les **traces d'une agriculture désormais moribonde**, dont les empreintes séculaires balisent toujours le décor.

Autre part encore, **les vestiges d'une cheminée d'usine** où se pressaient les ouvriers ; ailleurs **un grand ensemble et son cortège d'habitants** tout droit sortis des promesses de l'après-guerre avec les Trente Glorieuses pour ligne de mire.

Sans oublier **les déplacés de l'Histoire** pensant trouver en ces lieux les promesses d'une existence rythmée d'une République chantant sa rengaine en mode ternaire : **liberté, égalité, fraternité.**

Enfin, **une place en devenir et des édifices pas si anciens promis à un effondrement, d'autres à la réhabilitation.** Entre nostalgie et espoir, chacun interroge un territoire en devenir.



SILLONS D'HISTOIRES

BALADE TRANSMEDIA GÉOLOCALISÉE



Ciné-poème 4
À la croisée des temps
Rond point de la Folie

Mon manège à moi

Tous différents,
tous pareils

En attendant le pavillon

Le monde n'est pas
une marchandise

Le chant des partisans

Ciné-poème 3
Les lendemains qui
chantent
Grange d'Orel

D'une rive à l'autre

Fleurs de bitume

Village global

Du champ à l'usine

Ciné-poème 5
D'une aube à l'autre
Quartier Reine Jeanne

En transition

Les murs ont des oreilles

Ciné-poème 2
Le travail façonne les Hommes
Promontoir - Vue cheminée

Le temps est rond comme
une horloge

Où en sont nos lendemains?

Quartiers solidaires

Ciné-poème 1
Les Hommes font les lieux
Petit pont de bois

Les origines

Fragilité de la mémoire
Invitation au voyage

Inventaire du tout
monde
Pont Rocade

L'an 01

Arrivée

Départ

- Déambulation > Pastilles créations sonores
- 📺 Halte Site remarquable > Ciné-poème
- 🚪 Ponts et passages

Thématiques

- 🕒 temps / mémoire
- 🌿 nature
- 👨‍🌾 paysans / agriculture
- 👥 communautés
- 👤 identité
- 🏠 cités / construction
- 👤 travail
- 👨‍🏭 commerces
- 👨‍🏭 vivre ensemble
- 🎉 fêtes
- 👤 luttes
- 🚧 frontière
- 🏠 réhabilitation
- 👦 jeunes

• *Quelles histoires ?*

La trame narrative s'organise autour de plusieurs concepts déployés le long de la pérégrination. Ces derniers alimentent l'Histoire. Les origines, la terre, les valeurs ou le travail comme identité, les luttes, l'espérance (les Trente Glorieuses), la disparition, la frontière, l'avenir, la mutation, l'urbanité - vivre ensemble - en forment l'architecture.

• *Quels témoins ?*

Entre ombre et lumière, un paysage tout en nuances et grains de **voix jalonnées de clair-obscur**, où noir et blanc et sépia d'antan dialoguent avec les couleurs cherchant un horizon possible le temps d'un ciné-poème. Pour le flâneur, il s'agit de **cheminer avec elles, à l'affut de l'écho qu'elles provoquent au-delà de son histoire intime**. Point n'est question de spécialiste. Si les évocations reposent bel et bien sur des faits, il s'agit de s'emparer des trajectoires et de cheminer un temps avec elles par la voix même de leurs acteurs, avec leur intonation propre, le rythme de l'accent, le surgissement de la parole. Rien du panache des batailles ou de la sentence distanciée de l'historien : ce sont **les habitants eux-mêmes qui restituent en ces lieux leur mémoire**. Ce sont les vigies des années écoulées. Du paysan, à l'ouvrier, de l'immigré au genre féminin, sans pour autant figer voire réduire l'inventaire, au gré des rencontres en forme d'archétypes, il est affaire de fierté, de valeurs, du sens du travail accompli, de luttes en tous genres, de ruptures, de racines et autres héritages. Ce, au sein même de ce territoire où ils ont aimé, douté, dormi, joué... Bref, là où ils ont vécu. **Ce voyage s'agrippe à cette parole**. Celle de l'infra-ordinaire, du parlement des Invisibles dont l'historien Pierre Rosanvallon a donné voix au chapitre. De quelle manière habitent-ils cet espace ? Comment se le sont-ils appropriés ? Le pas du marcheur s'attache à cette **polyphonie rythmée par ces thématiques**.

• *Quels publics ?*

Cet espace est avant tout conçu pour ses premiers usagers, à savoir les habitants du territoire. Ceux qui le vivent au quotidien s'arriment le plus souvent au présent et ne possèdent généralement que les parcelles d'une mémoire inachevée. Il s'agit là de l'agrandir, de la conjuguer à plusieurs temps, de **passer du « Je » au « Nous »**. En tant que lieu d'accueil polymorphe, le territoire n'en demeure pas moins ouvert à d'autres visages, celui du **touriste curieux d'une forme « d'anti-histoire »** à mille lieux et presque autant d'années de celles des ors du Palais, celui encore de l'amoureux du patrimoine qui se tourne vers ses aspects immatériels... **Rêvons un peu. Et si tous ces publics, voire d'autres encore, acteurs d'une même expérience prenaient le temps de confronter leurs expériences ?**



TERRITOIRES DE L'ACTION

Cette initiative s'inscrit spécifiquement au sein des quartiers mentionnés au registre de la politique de la ville. Le projet est précisément orienté vers les habitants qui composent les quartiers de la **Grange D'Orel et La Reine Jeanne**.

Il prend appui sur l'actualité immédiate de ces quartiers en regard des **profondes transformations qui concernent ces territoires** et la valorisation de l'histoire de ses résidents. Il s'agit de **participer activement à la mutation des territoires** dans le champ caractéristique de la création et plus particulièrement celui de la poésie qu'elle soit écrite, visuelle ou sonore.

Actuellement, il existe peu de travaux reliés à cette thématique. Cette action contribue à la **création d'un patrimoine historique immatériel** aujourd'hui peu visible et peu relayé. Un concept inscrit au registre des priorités de l'Unesco au même titre que toute forme de patrimoine depuis 1993.

Cette initiative est menée avec la participation des habitants et le passé des territoires explorés. Cette action est réalisée dans le cadre de l'amélioration du cadre de vie et plus particulièrement des transformations profondes qui vont s'opérer au sein de ces territoires.

Il s'agit de **valoriser la mémoire des participants, de mettre en valeur leur(s) histoire(s), de donner à voir et à comprendre une autre image des quartiers**. Cette initiative est directement impliquée par le dispositif législatif préconisé dans le cadre de l'ANRU qui oblige les pouvoirs publics à valoriser la mémoire et l'histoire des habitants lors des transformations urbaines.



DESCRIPTION DE L'ŒUVRE

Dans la continuité du travail de L'Antre Lieux depuis quatre ans, **cette action vise à continuer de recueillir et de transmettre la mémoire des habitants par le biais de la poésie par de nouveaux médias**. Un patrimoine immatériel encore peu connu du grand public et qui a rarement fait l'objet de médiatisation. Après avoir plus particulièrement exploré les quartiers de la Rocade et de Saint-Chamand, l'association poursuit ses pérégrinations et élargit aujourd'hui le périmètre de ses explorations par le prisme de la poésie.

Située dans le périmètre nord-est de la ville, cette initiative artistique se propose de mettre en perspective passé et présent, imaginaire et réalité, ville et campagne. Ainsi L'Antre Lieux convoque tout à la fois témoins du passé, figures mémorielles du territoire, strates de paysages sur fond d'histoire, petite et grande...

L'Antre Lieux utilise des outils numériques comme support de création et de rencontres.

Les artistes de l'association proposent ici une **œuvre transmedia déployée via une application géolocalisée pour smartphone**. Cette création prend la forme d'**une balade dans ces quartiers**. Celle-ci, prévue pour une **durée d'une heure et demie**, intègre des **médias (audio / vidéo)** sous forme de pastilles – contenus – d'une durée comprise entre trois et cinq minutes chacune pour une durée totale d'une heure.

Exercice documentaire et poétique qui s'inscrit dans la géographie des lieux (grands ensembles, proximité des canaux) et qui se consulte en mouvement ou immobile pour écouter/visionner des médias (pastilles sonores radiophoniques, ciné poèmes vidéos ou encore photos) depuis des endroits choisis (abords des canaux, bancs publics, squares...). Une partie du contenu virtuel de cette promenade a été réalisé à partir d'une série d'interviews de différents publics habitant sur le territoire. On les rencontrera à travers leurs dires et souvenirs émaillant les différentes thématiques abordées.

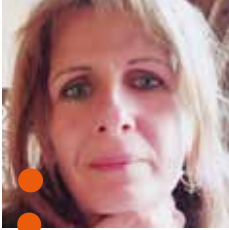
- **Création sonore**
- **Photographie**
- **Ciné-poème**

Le contenu des pastilles proposées est orienté autour du passé à la fois agricole (portraits d'exploitants, focus sur des paysages, témoignages) et industriel de ce quartier (minoteries, usines, cités ouvrières). Une voix-off invite à la visite et guide le promeneur. L'avenir n'est pas oublié puisqu'il sera possible de s'y projeter en mentionnant les mutations urbaines à venir sur fond de paysages sonores imprégnés du territoire. Le tout en privilégiant le mode évocatoire propre à la poésie.

Pour conclure ce travail, nous inviterons les habitants à arpenter ce territoire le temps d'une restitution en forme de balade où nous assisterons les participants à installer l'application Izi Travel, à configurer leur smartphone et nous les accompagnerons dans le sillage de la mémoire...

ARTISTES

• Anne Vuagnoux, vidéaste, créatrice de ciné-poèmes



Le livre a été sa première passion, suivi par l'image. Le vent du poème a toujours soufflé au fil de son parcours. Libraire tout d'abord, après un bref passage par l'édition de livres d'artistes, elle se met à parler de poésie par la voie des ondes radiophoniques.

- Vidéaste et journaliste, elle a été co-fondatrice de l'Agence Ka, structure de production audiovisuelle. Elle a collaboré avec de nombreuses structures culturelles. Elle dirige L'Antre Lieux qu'elle a créée il y a six ans.

Films réalisés : «*Demande à la nuit*» (8'49) L'Antre Lieu, partie1, «*Le Barbare*» (23') ciné-poème , «*Marché captif*» (52'), France 5.

www.lantrelieux.fr ••• lantrelieux@gmail.com

• Karel Pairemaure, créateur de médias dynamiques



Il est diplômé d'un Deug Médiation Culturelle & Communication à l'Université du Futuroscope (1995) et d'une Maîtrise en Sciences & Techniques des Métiers de l'Image & du Son à l'Université Aix-Marseille (1999). C'est durant toutes ces années qu'il développe un travail sur le documentaire, sur l'habillage graphique et le mix-live audiovisuels.

- Il fonde le groupe Primitivi à Marseille.
- Il est spécialiste dans le traitement graphique des images (Arte, France télévisions). Depuis 2003, il partage toutes les productions
- du collectif Pixel 13 qui mélangent documentaire et VJaying dans
- des installations urbaines monumentales.

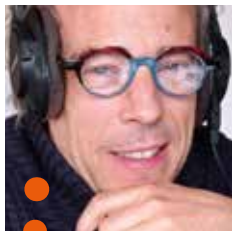
En 2006, il fonde Kazart Productions et en 2010, la société de production Kamatomi Films destinée au long-métrage. Il a réalisé de nombreux reportages et documentaires.

En 2014, il obtient un Master 2 Information et Communication mention Web éditorial à l'Université de Poitiers et a écrit un mémoire sur la narration dans le documentaire interactif.

Dès 2018, il collabore avec L'Antre Lieux sur la plupart des créations. Depuis, il développe des projets orientés web comme des balades transmedia géolocalisées.

www.kazart.net ••• info@kazart.net

• Yann Magnan, créateur sonore, portraitiste des hommes et des lieux



Il étudie à l'école d'architecture de Marseille et à l'école de cinéma de Genève.

Jusqu'en 2007 il travaille au service de compagnies de danse, de théâtre et de rue comme technicien et régisseur de tournée puis se professionnalise dans le domaine du son : sonorisation de musique et d'événements, enregistrements et mise en espace sonore de théâtre et de poésie.

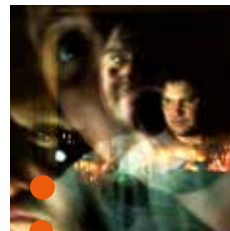
En 2011, il crée un studio nomade qui rassemble ses compétences et son matériel, lui permettant d'aller sur le terrain pour des prestations techniques ou artistiques.

Il entreprend de 2013 à 2015 la réalisation de portraits sonores, formes d'enregistrement alliant création et réalité contextuelle, humaine ou de paysage.

Il mène en 2014 et 2015 deux collectes sonores et plastiques avec Anne Dessertine, l'un itinérant sur la culture provençale et l'autre à l'école des Beaux-Arts de Digne-les-Bains.

yann@studiolapaille.fr

• Alexandre Cubizolles, plasticien, architecte, co-directeur artistique de Pixel[13]



Architecte de formation, photographe et créateur multimédia, il développe depuis 2000 un travail plastique multiforme qui interroge les rapports que nous entretenons avec notre cadre de vie et les espaces publics.

Il partage également ses savoirs et compétences dans l'enseignement supérieur en France et à l'étranger.

En 2001 à Marseille, il co-fonde l'association Pixel[13] qui interroge par la production de projets le rapport que l'architecture et la ville entretiennent avec la création artistique plastique, audio et visuelle.

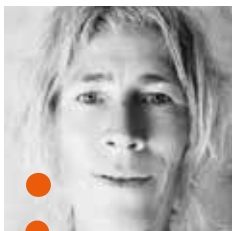
Au sein de Pixel[13], il co-conçoit, dirige et produit le projet «BULB», dispositif multimédia monumental pour l'espace public, exploratoire des territoires contemporains. Ce projet propose à travers une immersion d'artistes de l'image et du son sur un territoire, d'en produire une restitution subjective jouée en live sur une demi-sphère géante posée dans l'espace public. Le BULB a été présenté à de nombreuses reprises en France et à l'international.

Autres oeuvres-dispositifs multimédia notables : «L'Œil», sculpture monumentale à Clermont-Ferrand ou «Work'n progress», cycle de performances sur des chantiers de BTP.

Depuis 2013, ses réflexions questionnent les thématiques du périurbain et de la ruralité. À différentes échelles allant du quartier au grand territoire, ses travaux convoquent l'itinérance dans leur processus de genèse des médias (images, audio ...). Leur restitution s'opère in situ par le biais de dispositifs mettant le public en situation grâce à des outils de localisation géographique sur le territoire (cartographie, géolocalisation, guidage par GPS et smartphone...) et de diffusion radiophonique.

www.pixel13.org ••• contact@pixel13.org

• Sabrina Martinez, photographe, marcheuse et expérimentatrice végétale



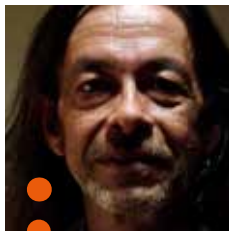
En tant que photographe, sa recherche se situe depuis toujours autour de l'exploration sensible du paysage. Photographies, vidéos et installations sont les médiums qu'elle utilise pour créer une oeuvre plastique. Dans sa pratique artistique, le déplacement par la marche et l'acte photographique sont intimement liés dans un mouvement de réciprocité.

- C'est en 2014 qu'elle s'est intéressée aux propriétés photosensibles des végétaux. En expérimentant le procédé de l'anthotype elle a alors pu relier son désir de retrouver le contact avec la matière de l'image et ses aspirations en lien avec la nature.

S'en est suivi un travail de deux ans au cimetière Saint-Pierre à Marseille et la réalisation de «Ghost», deux séries liées au passage du temps et à la transformation perpétuelle du vivant. En révélant à nouveau les visages présents sur les médaillons de porcelaine avec des émulsions issues des plantes du cimetière, l'image des défunts revient pour un nouveau cycle. Un temps indéterminé à l'instar de toute existence. En effet, l'anthotype ne pouvant être fixé, contredit le but de la permanence, son essence même étant ce caractère éphémère.

Sa relation au monde végétal s'est intensifiée lorsqu'elle est venue s'installer en Provence. Elle a voulu mettre au coeur de son travail une nature généreuse en plantes médicinales et comestibles. De matière première pour la réalisation de l'image, la plante est aussi devenue sujet. De là est née sa dernière recherche autour des cueilleuses et du procédé de l'anthotype. Un procédé qui a été «oublié» dans l'histoire de la photographie, le seul de tous ceux inventés au fil des expérimentations à n'utiliser aucun produit chimique et qu'il lui tient à coeur de partager. Une transmission réalisée sous la forme d'une conférence performée, présentée dans de nombreux lieux, de l'école buissonnière à Monjustin au Musée Albert Kahn à Boulogne-Billancourt. Un livre «Les cueilleuses / l'anthotype» est paru en octobre 2019 aux éditions Rafael de Surtis.

• Fred Madoeuf, musicien improvisateur, manipulateur d'objets sonores



Jouant (et déjouant ...) d'une accumulation d'objets à créer des sons avec un inventaire à la Prévert, où se côtoient percussions, tuyaux, sanzans, matières sonores et voix, un amoncellement de résonances toujours renouvelées pour une geste musicale, essentiellement acoustique, à l'écoute de l'instant, évoluant sans complexe entre la caresse et la tempête.

- Au centre de son travail, il y a l'improvisation, vécue comme une composition instantanée, ouverte aux multiples facettes d'une culture musicale nourrie, entre autres, de jazz, de musiques du monde et de sons du quotidien, à la recherche d'un présent imaginaire, notamment dans les domaines de la danse, du spectacle visuel et du théâtre de rue, pour des investigations collectives d'espaces éphémères et poétiques.

L'ANTRE LIEUX, QUI SOMMES-NOUS ?

- **Association loi 1901** née le 25 novembre 2014
- **Objet social** : Création, production, édition, vente et diffusion d'événements culturels et d'objets artistiques en France et à l'étranger en lien avec la poésie sous toutes ses formes.
- **22 membres fondateurs** issus des secteurs artistiques, éducatifs et sociaux.
- **Une trentaine d'adhérents**

• *Bureau*

- **Présidente** : Meredith BROADBENDT GIBSON, professeur d'anglais
- **Trésorier** : Philippe VIEL, automaticien
- **Secrétaire** : Isabelle MATHIEU, doctorante en sciences sociales, vidéaste

• *Conseil d'administration*

- Joël LOKOSSOU, comédien
- Anne GOURVENEK, retraitée
- Blandine OLLIVIER, cuisinière

• *Salariés*

- **Responsable de projets** : Anne VUAGNOUX (cf bio en page Artistes)
- **Chargée de production et d'administration** : Lore SESQUIÈRE
Elle travaille aujourd'hui pour plusieurs structures sur des projets artistiques dans le secteur culturel (Collectif Subito Presto, Théâtre Transversal, Fox, Villeneuve en scène). Ainsi, elle collabore avec des compagnies de théâtre pour leurs projets de diffusion, création ou reprise, des entreprises de production et diffusion de spectacle (Kolorz Productions) et travaille avec Guillaume Sarrouy, Lighting, sur des projets de mise en lumière architecturaux, événementiels ou pérennes en France comme à l'étranger. Elle a rejoint l'équipe de L'Antre Lieux en mars 2017.

- **Chargée de projets et de communication** : Claire THIRIET
De formation artistique - Beaux-Arts, École Supérieure de la Photo d'Arles - elle a visité différents milieux culturels (audiovisuel, communication visuelle, musée, théâtre, arts plastiques, écriture) comme artiste, technicienne, enseignante ou chargée de projets culturels. C'est la petite dernière de L'Antre Lieux, venue grandir l'équipe dans le contexte de développement de l'association. Passionnée de poésie sous toutes ses formes et exploratrice du vivant, elle développe en dehors de ses fonctions ici, une démarche artistique personnelle autour de la poésie et du corps à travers l'art, la danse et l'écriture poétique comme expérience esthétique de transformation de l'Homme corps et âme.

• *Moyens techniques*

Matériel photo, audio et vidéo, logiciels Suite Adobe, Final Cut Pro, Logic Studio... Un fond documentaire de 250 ouvrages ou essais autour de la poésie.

• *Domaines d'intervention*

Création d'œuvres, actions pédagogiques, productions et conception de spectacles, captation, création, réalisation et production vidéo, édition papier et multimédia, installations, expositions, musique.

• *Nous contacter*

**1, Cité Louis Gros
84000 AVIGNON
tél : 06 52 27 10 88
email : contact@lantrelieux.fr
site web : www.lantrelieux.fr
siret : 808 873 913 00020 - APE : 9001Z**



L'ANTRE LIEUX REMERCIE CHALEUREUSEMENT SES PARTENAIRES
AINSI QUE L'ENSEMBLE DES HABITANTS
QUI ONT SU LIVRER LEUR MÉMOIRE
EN PARTAGE...



ERILIA



Ce projet a pu voir le jour grâce aux collaborateurs de L'Antre Lieux : Constance Colle, Lore Sesquière, Claire Thiriet, Philippe Viel
Crédits photos : Sabrina Martinez